



#AESAMCVOLTOU

**MANUAL DE CONDUTA EM TEMPOS DE
PANDEMIA (COVID 19) PARA ALUNOS(AS),
PROFESSORES(AS) E FUNCIONÁRIOS(AS) DA
FACULDADE ESAMC UBERLÂNDIA**

ESAMC

1 – INTRODUÇÃO

O retorno das atividades escolares presenciais em Uberlândia foi autorizado pela Prefeitura Municipal.

A ESAMC Uberlândia está preparada para receber, de forma gradual, seus estudantes e, para tanto, preparou um Manual com um protocolo sanitário, que contou com a colaboração de equipes pedagógicas, educadores e autoridades da saúde.

Este protocolo visa garantir que retornemos às aulas com toda a segurança, promovendo a reintegração dos alunos e a continuidade do processo de ensino e aprendizagem dentro das melhores condições.

No período de suspensão das aulas, a ESAMC foi referência no setor educacional, mantendo seus alunos próximos à faculdade, por meio da plataforma educacional Blackboard Collaborate. Através de aulas remotas online e ao vivo, foi mantido o calendário acadêmico, sem prejuízo de nenhum dia letivo. Vários treinamentos foram realizados com o corpo docente a fim de garantir a qualidade pedagógica. Buscamos soluções alternativas para a realização de eventos e implantamos um sistema de atendimento virtual, sempre visando a melhoria do serviço oferecido.

Conseguimos fazer uma transição bem-sucedida no desafiante momento de enfrentamento à Pandemia e esperamos poder realizar o retorno gradativo ao presencial da mesma forma, seguindo este protocolo. Estamos atentos às possíveis mudanças do cenário da Pandemia e seguindo rigorosamente as orientações das autoridades sanitárias.

2 – PILARES PARA O RETORNO

Segurança: estamos tomando todas as medidas sanitárias, buscando oferecer um ambiente seguro e estável para a presença de professores, alunos e colaboradores no espaço físico da faculdade.

Cooperação: nesse momento de dúvidas e incertezas, contamos com a colaboração de todos para cumprirem com as medidas de segurança nos ambientes comuns da faculdade, prezando pelo bem-estar geral.

Adaptação: estamos todos aprendendo e superando juntos as dificuldades que o momento nos impôs. Com paciência, compreensão e perseverança, certamente sairemos fortalecidos dessa experiência, se trabalharmos juntos.



3 – CONDIÇÕES PARA O RETORNO



3.1– Uso de Máscaras:

Será obrigatório o uso de máscaras dentro da instituição, em todos os seus ambientes.

Observe sempre o uso correto da máscara. O uso incorreto pode prejudicar sua eficácia na redução de risco de transmissão.

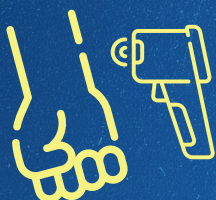
A máscara nunca deve ser compartilhada;

Observar os locais apropriados e sinalizados para o descarte das máscaras já utilizadas.



3.2– Uso do Álcool em Gel:

Será disponibilizado dispensers com álcool gel nas duas entradas e nos corredores de maior fluxo. Faça a higienização sempre que possível.



3.3 – Medição da Temperatura:

Para a entrada na instituição, todas as pessoas passarão por uma medição de temperatura. Caso seja constatado temperatura igual ou superior a 37,5°C, ela será encaminhada para casa e aconselhada a buscar atendimento médico.

Todos os ambientes estarão sinalizados de forma a evitar aglomerações. Contribua com as medidas de segurança e mantenha a distância de 1,5 metros.



3.4 – Tapete Sanitizante:

Tapetes sanitizantes serão instalados nas entradas da Faculdade. Recomendamos que utilizem calçados fechados e sempre façam a sanitização dos solados ao entrar na faculdade.

4 – FLUXO DE PESSOAS E CUIDADOS EM ÁREAS COMUNS

Algumas áreas da faculdade, como áreas de convivência, corredores, cantina e xerox, terão acesso limitado do público e estarão devidamente sinalizadas quanto à permissão.

Será controlado o fluxo nos momentos de saída e entrada e não será permitido permanecer em corredores ou áreas de circulação.

Elevadores deverão ser utilizados apenas por pessoas deficientes ou com necessidades específicas.

Todo atendimento aos alunos será mantido por comunicação virtual, através do WhatsApp (34) 3291-2828, considerando estratégias para minimizar o contato pessoal e aglomeração nas recepções da faculdade.

Todos os ambientes estão sinalizados para orientar e reforçar as medidas de segurança para a prevenção do coronavírus. Será aferida a temperatura na portaria, e, caso o aluno se encontre sem máscara, sua entrada não será permitida.



Disponibilizaremos dispensers de álcool gel na entrada e em todos os corredores principais, além de estarem estrategicamente posicionados perto dos banheiros.

Algumas cadeiras, bancos e arquibancadas estão sinalizados para que não sejam utilizados, de modo a manter o distanciamento nos ambientes comuns.

As escadas serão utilizadas de acordo com um fluxo: de um lado, apenas pessoas descendo e, do outro, apenas subindo. As sinalizações estarão presentes de forma a evitar confusão e aglomeração.

Avisos de mantenha a distância serão posicionados no chão em locais estratégicos de filas, como a entrada nas catracas e na xerox.

Os bebedouros foram adaptados de forma a permitir somente a utilização com garrafas ou copos, para evitar o contato e possível contaminação. Então, não se esqueça de trazer sua garrafinha!





5 – SOBRE AS MEDIDAS DE HIGIENE E LIMPEZA

Para assegurá-los de que estamos tomando todos os cuidados possíveis, citamos aqui nossas medidas de higienização dos ambientes da ESAMC.

Os banheiros serão limpos e desinfetados com álcool duas vezes durante cada turno de aulas e entre os turnos da manhã e noite.

As escadas e corrimões serão limpos e higienizados com álcool antes do início das aulas, durante e após os intervalos e depois do final das aulas.

Os acessórios de computadores, como teclados e mouses, foram envolvidos em plástico filme, de forma facilitar na higienização.

As salas de aula e os laboratórios serão limpos antes e após as aulas, nos dois turnos, com a higienização das mesas, cadeiras e equipamentos, além da desinfecção do ambiente com álcool em spray.





6 – SOBRE A DISPOSIÇÃO NA SALA DE AULA

As salas de aula estarão sinalizadas na entrada com algumas orientações a serem seguidas, como a permanência de máscara, que será obrigatória enquanto o aluno, funcionário ou colaborador estiver dentro das dependências da ESAMC.

O distanciamento social também será reforçado, com a sinalização de quais cadeiras não estão aptas para uso, respeitando a distância de 1,5 metros.

É recomendado evitar o contato pessoal, como abraços, beijos e apertos de mão.

Outra medida é o não compartilhamento de objetos, como canetas, garrafas de água e calculadoras, evitando uma possível contaminação.

7 – PROCEDIMENTOS EM CASOS DETECTADOS

De acordo com o Ministério da Saúde, segue uma lista com alguns dos sintomas registrados em pacientes que testaram positivo para o coronavírus.



Sintomas mais comuns:

1. Febre
2. Tosse seca
3. Cansaço



Sintomas menos comuns:

1. Dores e desconfortos
2. Dor de garganta
3. Diarreia
4. Conjuntivite
5. Dor de cabeça
6. Perda de paladar ou olfato
7. Erupção cutânea na pele ou descoloração dos dedos das mãos ou dos pés



Sintomas graves:

1. Dificuldade de respirar ou falta de ar
2. Dor ou pressão no peito
3. Perda de fala ou movimento

Uma vez que apresente sintomas, o aluno, professor ou colaborador é aconselhado a se isolar de outras pessoas, principalmente se forem de algum grupo de risco. Procure atendimento médico imediato para diagnóstico e possível tratamento. Siga as orientações médicas e continue em isolamento sempre que possível. Caso não seja praticável, utilize máscara em todos os momentos e mantenha distância de outras pessoas.

Sempre lave as mãos com água e sabão após usar o banheiro, e utilize álcool ou água sanitária para desinfetar superfícies como torneiras, pias e vaso sanitário.

Separe talheres e utensílios de cozinha, evitando o compartilhamento desses objetos, assim como roupas de cama e banho.

Mantenha janelas e portas abertas sempre que possível, para aumentar a circulação do ar no ambiente. Limpe trancas e maçanetas após o contato, com álcool ou água sanitária.

O período médio de incubação do vírus é de 14 dias, portanto, siga as recomendações para evitar potenciais complicações.

A presença de alunos, professores e/ou colaboradores sintomáticos não será permitida na instituição, uma vez que coloca em risco a segurança de outros.

8 – QUEM NÃO PODERÁ RETORNAR

O retorno presencial se dará conforme o Parecer nº 06/2021-CNE e a Portaria Interministerial/MEC nº 5 de agosto/2021. A participação presencial é desencorajada em caso de alunos que façam parte de algum grupo de risco e, também, para alunos, professores e funcionários administrativos que testarem ou tiverem tido contato com pessoas que testaram positivo para a COVID-29 nos últimos 15 dias.

8.1- Quais são os grupos de risco?

1. Idosos (idade igual ou superior a 60 anos);
2. Pessoas com doenças cardíacas;
3. Pessoas com doenças pulmonares, como asma e Doença Pulmonar Obstrutiva Crônica;
4. Pessoas com problemas de baixa imunidade, como pessoas transplantadas ou em quimioterapia;
5. Pessoas com doenças renais ou em diálise;
6. Diabéticos;
7. Gestantes de alto risco;
8. Pessoas com doenças do fígado;
9. Obesos (IMC



9 – RETOMADA GRADUAL EM RODÍZIO DE ALUNOS

A participação presencial dos alunos será limitada à lotação máxima liberada pela Prefeitura Municipal de Uberlândia, que é de 50 % dos alunos no presencial e, os outros 50%, serão mantidos no ensino remoto, online e ao vivo em sistema de rodízio. Destacamos que a participação presencial na instituição é VOLUNTÁRIA e o aluno não será forçado a comparecer. Esse sistema de revezamento será feito através de um rodízio dos alunos, de acordo com o preenchimento do formulário de opção por participar no presencial ou no remoto e devidamente informado pelo email acadêmico de cada aluno(a).

9.1- Sobre o Formato do Rodizio:

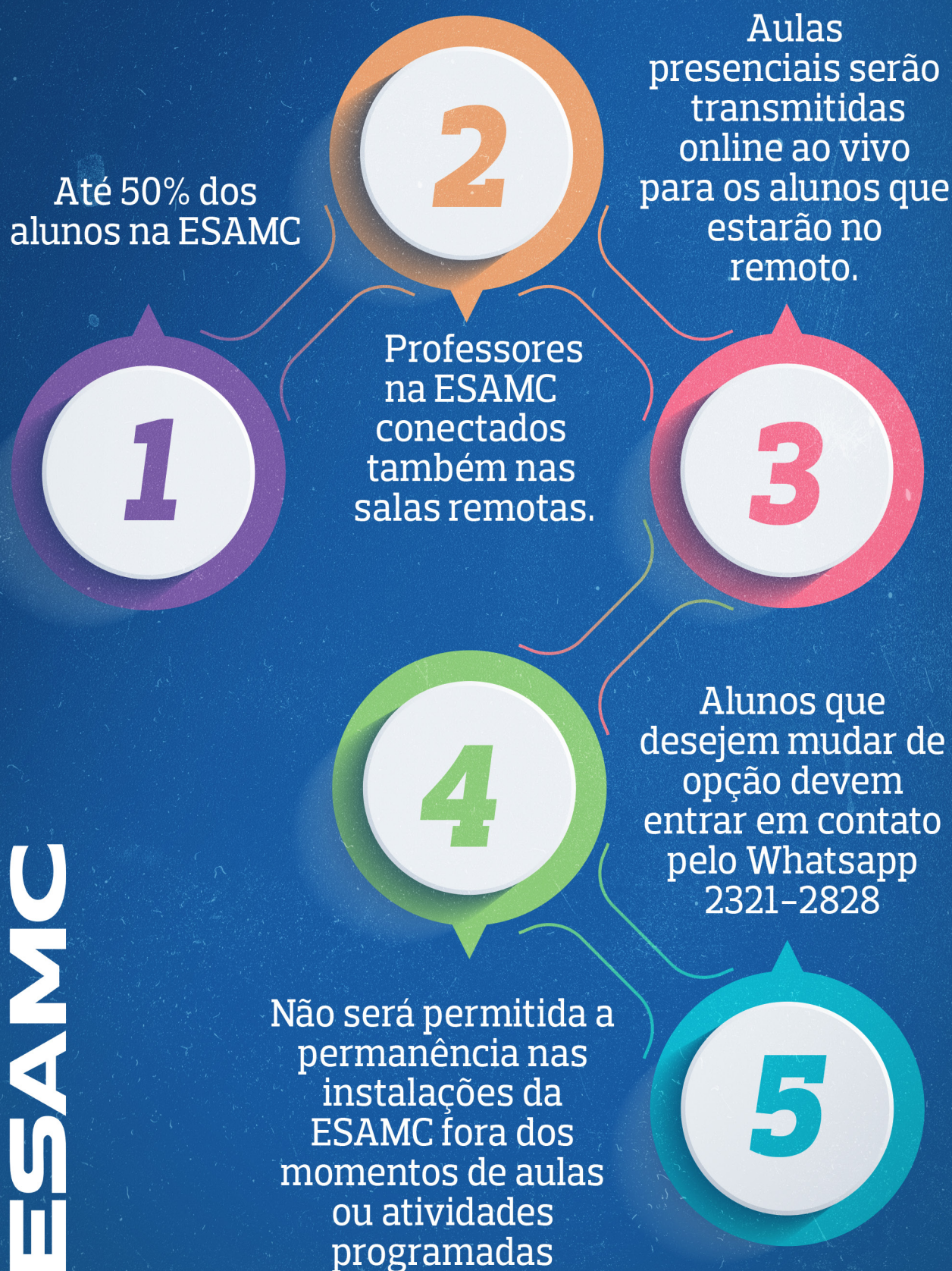
Alunos que fizeram sua opção por participar das aulas no modelo presencial através da resposta ao formulário poderão frequentar normalmente a faculdade mediante a inclusão de seu nome na lista que estará de posse dos professores das disciplinas cursadas pelo aluno (a).

Atenção: esse sistema de participação está sujeito a mudanças, conforme a evolução da Pandemia e as orientações do Comitê Municipal de Enfrentamento à COVID-19.



9.2- Protocolo de Retomada:

O infográfico abaixo mostra o resumo do Protocolo de Retomada às aulas:



Os alunos serão informados através de seu e-mail acadêmico, redes sociais oficiais da ESAMC Uberlândia, assim como pelo site, sobre o momento e modo da retomada.

As aulas presenciais estarão sendo transmitidas ao vivo para os alunos que ainda estejam de forma remota, assim como foi oferecido em 2021/1, pela ferramenta BlackBoard Collaborate, nos horários das aulas e nas salas dos professores da respectiva disciplina.

Para os alunos que estejam presencialmente na faculdade, todos os cuidados descritos acima serão obrigatórios.

Prezamos pela saúde e integridade dos nossos alunos, funcionários e colaboradores e, por esse motivo, criamos esse manual, visando à diminuição dos riscos de contaminação. Acreditamos que, com o cumprimento dessas medidas e com a colaboração de todos, poderemos superar mais esse desafio juntos.

Atenciosamente,
Faculdade Esamc Uberlândia.



10 – REFERÊNCIAS

Brasil. ANVISA – Agência Nacional de Vigilância Sanitária. (2012). GUIA DE BOAS PRÁTICAS NUTRICIONAIS. Documento de Referência. Brasília: Anvisa, 2012. 12p.

Brasil. ANVISA – Agência Nacional de Vigilância Sanitária. (2009a). Manual de Referência Técnica para a Higiene das Mãos. Brasília: Anvisa, 2009. 35p.

Brasil. ANVISA – Agência Nacional de Vigilância Sanitária. (2020b). NOTA TÉCNICA GVIMS/ GGES/ANVISA Nº 04/2020 (atualizada em 08/05/2020). Orientações para serviços de saúde: medidas de prevenção e controle que devem ser adotadas durante a assistência aos casos suspeitos ou confirmados de infecção pelo novo coronavírus (SARS-CoV-2).

Brasil. ANVISA – Agência Nacional de Vigilância Sanitária. (2010). Segurança do paciente em serviços de saúde: higienização das mãos. Brasília: Anvisa, 2010. 116p.

Brasil. ANVISA – Agência Nacional de Vigilância Sanitária. (2009c). Segurança do paciente em serviços de saúde: limpeza e desinfecção de superfícies. Brasília: Anvisa, 2009. 109p.

BRASIL. Agência Nacional de Vigilância Sanitária. Nota Técnica nº 34, de 4 de abril de 2020. Recomendações e alertas sobre procedimentos de desinfecção em locais públicos realizados durante a pandemia da COVID-19.

Brasília: ANVISA – Agência Nacional de Vigilância Sanitária., 2020. Disponível em: http://portal.anvisa.gov.br/documents/219201/4340788/SEI_ANVISA+-+0976782+-+Nota+Técnica.pdf/1cdd5e2f-fda1-4e55-aaa3-8de2d7bb447c.

BRASIL. Ministério da Educação. Coronavírus: Monitoramento das Instituições de Ensino. Brasília: MEC, 2020. Disponível em: <http://portal.mec.gov.br/coronavirus/>.

BRASIL. Ministério da Educação. Parecer CNE/ CP nº 11/2020. Orientações Educacionais para a Realização de Aulas e Atividades Pedagógicas Presenciais e não Presenciais no contexto da Pandemia. Brasília: MEC, 2020. Disponível em: http://portal.mec.gov.br/index.php?option=com_docman&view=download&alias=148391pcp011-20&category_slug=julho-2020pdf&Itemid=30192

CEBM – Centre for Evidence-Based Medicine. (2020). What is the evidence that COVID-19 personal protective equipment should include shoe covers? <https://www.cebm.net/covid-19/what-is-the-evidence-that-covid-19personal-protective-equipment-should-include-shoe-covers/>

CDC – Centers for Disease Control and Prevention. (2020). K-12 Schools and Childcare Programs. FAQs for Administrators, Teachers, and Parents. <https://www.cdc.gov/coronavirus/2019-ncov/downloads/FAQ-schoolschild-care.pdf>

CDC – Centers for Disease Control and Prevention. (2020a). People Who Are at Increased Risk for Severe Illness. <https://www.cdc.gov/coronavirus/2019-ncov/downloads/COVID19-What-You-Can-Do-High-Risk.pdf>

Carol H. Yan, Farhoud Faraji, Divya P. Prajapati, Christine E. Boone, Adam S Deconde. (2020). Association of chemosensory dysfunction and COVID-19 in patients presenting with influenza-like symptoms. Int Forum Allergy Rhinol. 2020 Apr 12. <https://doi.org/10.1002/alr.22579>

CONSELHO NACIONAL DE SECRETÁRIOS DE EDUCAÇÃO. Diretrizes para protocolo de retorno às aulas presenciais. Disponível em: <http://consed.org.br/media/download/5eea-22f13ead0.pdf>. Brasília: Consed, 2020.

10 – REFERÊNCIAS

FIOCRUZ – Fundação Oswaldo Cruz. (2020). Manual de Boas Práticas e Prevenção ao Coronavírus. Disponível em: <https://portaldeboaspraticas.iff.fiocruz.br/atencao-mulher/coronavirus-prevencao-controle-notificacao/>

FIOCRUZ. Contribuições para o retorno às atividades escolares presenciais no contexto da pandemia Covid-19. Rio de Janeiro: FIOCRUZ, 2020. Disponível em: https://portal.fiocruz.br/sites/portal.fiocruz.br/files/documentos/contribuicoes_para_o_retorno_escolar_-_08.09_4_1.pdf

LI, Ruiyun; PEI, Sen; CHEN, Bin; SONG, Yimeng; ZHANG, Tao; YANG, Wan; SHAMAN, Jeffrey. (2020). Substantial undocumented infection facilitates the rapid dissemination of novel coronavirus (SARS-CoV2). Science, [s.l.], p.1-8, 16 mar. 2020. American Association for the Advancement of Science (AAAS). <http://dx.doi.org/10.1126/science.abb3221>.

MINAS GERAIS. Secretaria de Estado de Saúde de Minas Gerais. NOTA TÉCNICA COES MINAS COVID-19 Nº55 – 25/06/2020 – Orientações Gerais aos Serviços de Saúde do Trabalhador para a realização das ações de Vigilância de Ambientes e Processos de Trabalho (VAPT) em razão da pandemia da COVID-19. Disponível em: http://www.coronavirus.saude.mg.gov.br/images/profissionais-e-gestores/25-06_NotaTecnicaN55.pdf.

MINISTÉRIO DA SAÚDE. (2020) Manual de Saúde. Disponível em: https://www.saude.sc.gov.br/coronavirus/arquivos/Manual_23-10-atualizado.pdf

MINISTÉRIO DA SAÚDE. Fundação Oswaldo Cruz. Contribuições para o Retorno às Atividades Escolares Presenciais no Contexto da Pandemia da Covid-19. Rio de Janeiro, 2020, disponível em: <https://portaldeboaspraticas.iff.fiocruz.br/atencao-crianca/covid-19-contribuicoes-para-o-retorno-as-atividades-escolares-presenciais/>

MINISTÉRIO DA SAÚDE. Orientações para retomada segura das atividades presenciais nas escolas de educação básica no contexto da pandemia da Covid-19. Brasília, 2020, disponível em: <https://www.saude.gov.br/images/pdf/2020/September/18/docorientador-para-retomada-segura-das-escolas-no-contexto-da-covid-19.pdf>

Mizumoto, K., Kagaya, K., Zarebski, A., Chowell, G. (2020). Estimating the asymptomatic proportion of coronavirus disease 2019 (COVID-19) cases on board the Diamond Princess cruise ship, Yokohama, Japan, 2020. Euro Surveill. 2020; 25 (10):pii=2000180.

OSHA – Occupational Safety and Health Administration. (2020). Guidance on Preparing Workplaces for COVID-19. <https://www.osha.gov/Publications/OSHA3990.pdf>

SEMG – Secretaria do Estado de Minas Gerais. (2020). CORONAVÍRUS. Disponível em: <https://coronavirus.saude.mg.gov.br/cidadao>.

SOCIEDADE BRASILEIRA DE PEDIATRIA. Nota de Alerta: COVID-19 e a volta às aulas. Brasília: SBP, 2020. Disponível em: https://www.sbp.com.br/fileadmin/user_upload/22516b-NA_-_COVID19_e_a_Volta_as_Aulas.pdf.

UNIÃO NACIONAL DOS DIRIGENTES MUNICIPAIS DE EDUCAÇÃO. Subsídios para a elaboração de protocolos de retorno às aulas na perspectiva das redes municipais de educação. Brasília: Undime, 2020. Disponível em: https://undime.org.br/uploads/documentos/php7us6wi_5ef60b2c141df.pdf.

WHO – World Health Organization. (2020). Q&A on coronaviruses (COVID-19). <https://www.who.int/emergencies/diseases/novel-coronavirus-2019/question-and-answers-hub/q-a-detail/q-a-coronaviruses>

Deliberação nº 02, de 26 de janeiro de 2021, do Núcleo Estratégico do Comitê Municipal de Enfrentamento ao COVID19. PMU, 2021.

#AESAMCVOLTOU

ESAMC

esamcuberlandia.com.br